

FR230

Intucompound Fire Mortar

Brandwerende Mortel

03-06-2024 / V 2

Omschrijving

FR230 Brandwerende Mortel is een mortel op basis van gips die wordt gebruikt om de brandwerendheid van vloer- en wandconstructies te herstellen. FR230 kan toegepast worden rond diverse doorvoeren. FR230 is geschikt voor belastingen tot 2,5 kN/m², indien geïnstalleerd in volledige overeenstemming met onze aanbevelingen.



Kenmerken en voordelen

- Tot 4 uur brandwerendheid - getest volgens EN 1366-3 & 4
- Brandklasse A1 (EN 13501-1)
- Belastbaarheid en schokbestendigheid na 50 uur
- Vloeit gemakkelijk rond en achter doorvoeren
- Snel uithardende, krimprijke formulering
- Kan gegoten of met troffel aangebracht worden
- Akoestische en thermische prestaties
- Optifire®+ unieke traceerbaarheidscode

Toepassingsgebied

FR230 Brandwerende Mortel wordt gebruikt om de verspreiding van vuur en rook tegen te gaan rond doorvoeren die door massieve wanden en vloeren van brandcompartimenten lopen. FR230 heeft ook een dragende functie. (zie toepassingsinstructies).

FR230 is geschikt voor de volgende doorvoeringen: enkele en gebundelde kabels, kabelgoten/ladders en niet-brandbare leidingen. Ook geschikt, in combinatie met een aanvullend Nullifire product (bijvoorbeeld FP302 Grafietband of FS709 Brandwerende Grafietkit) voor brandbare leidingen en geïsoleerde niet-brandbare leidingen.

FR230 kan ook worden toegepast rond brandkleppen en ventilatiekanalen (raadpleeg de fabrikant).

Traceerbaarheid & Product Identificatie

Nullifire brengt unieke identificatietechnologieën op de markt die architecten, bestekschrijvers, hoofdaannemers en applicateurs een gegarandeerde traceerbaarheid van het product ter plaatse bieden. Onze traceerbaarheidstechnologieën zijn niet zichtbaar met het blote oog en hebben geen invloed op de prestaties of de esthetiek van het product.

FR230 is voorzien van Optifire+, een unieke pigmenttechnologie die alleen zichtbaar is met een specifieke Nullifire-detector; Optifire+ biedt levenslange identificatie en blijft zelfs na een brand traceerbaar.

Houdbaarheid

12 maanden indien bewaard zoals aanbevolen in de originele ongeopende verpakking.

Technisch productblad

FR230

Intucompound Fire Mortar

Certificeringen & Goedkeuringen

ETA 20/1316
 CE 2531-CPR-CX010108
 UKTA 0843-UKTA-22/0063
 UKCA 0843-CPR-1254
 UL-EU-01057-CPR

Technische informatie

Samenstelling		Op gipsgebaseerde brandwerende mortel
Akoestische Beoordeling		Tot 50 dB
Compressie Sterkte bij 10%	EN 1015-11	>10 N/mm ²
Uithardingspercentage	20°C	30 dagen
Dichtheid		Droog: 580 kg/m ³ Nat mengsel (verhouding 2:1): 1500 kg/m ³ Uitgehard (verhouding 2:1): 1200 kg/m ³
Brandgedrag	EN 13501-1	Brandklasse A1
Duurzaamheid		Type Z2: bedoeld voor gebruik bij interne omstandigheden met vochtigheidsklassen anders dan Z1, met uitzondering van temperaturen onder 0°C.
Minimale watertemperatuur		+3°C
Mengverhouding		2:1,5 (gieten) of 2:1 (troffelen) met water
Opbrengst		3,5 zak/m ² bij 100 mm diepte
Verwerkingstijd bij +20°C	bij 20°C en 50% RH	20 tot 30 minuten
Huidvormingstijd		60 tot 90 minuten
Luchtdoorlatendheid	EN 1046	Luchtdicht tot 600 Pa
Thermische Geleiding		FR230 alleen mortel: $\lambda = 0,25W/(m.K)$ FB750 Steenwolplaat gebruikt als bekisting: $\lambda = 0,038W/(m.K)$
Verwerkingstemperatuur		+3°C tot +40°C
Dragend vermogen	Getest op 1000 kg puntbelasting	2,5 kN/m ² na 50 uur
Opslag		Opslaan onder beschermde, droge condities, tussen +5°C en +30°C.
Houdbaarheid (droge ruimte en ongeopend)		12 maanden indien bewaard zoals aanbevolen in de originele ongeopende verpakking.
Reiniging		Verwijder onmiddellijk alle overtollige mortel voor uitharding. Reinig gereedschap in warm water. Uitgehard compound kan alleen mechanisch worden verwijderd.

Vorbereiding ondergrond

Alle ondergronden moeten geschikt en vrij zijn van vuil, vet en andere verontreinigingen.

FR230

Intucompound Fire Mortar

Benodigde hulpmiddelen

Krachtige mixer

Beschermende uitrusting

Gebruik in goed geventileerde omstandigheden en zorg ervoor dat alle aanbevolen beschermingsmiddelen worden gedragen tijdens het hanteren en het gebruik van dit product. Raadpleeg het veiligheidsinformatieblad voor volledige aanbevelingen.

Vorbereiding

- Houdt rekening met de thermische uitzettingsvereisten van de leidingen.
- Zorg ervoor dat FR230 niet over een bewegingsvoeg wordt gegoten.

Applicatie

VLOERINSTALLATIE TOT 1,21 M² (OF EEN MAXIMALE OVERSPANNING VAN 300 MM X ONEINDIGE LENGTE)

- Meet de afmetingen van de opening en de doorvoeren.
- Breng de gemeten maten over op de FB750 Brandwerende Steenwolplaat.
- Zorg voor de juiste compressie en plaats de FB750 Brandwerende Steenwolplaat rond de doorvoer en tussen de ondergrond 100 mm onder het vloerniveau (bovenkant vloer), waarbij de opening op dat niveau volledig wordt opgevuld.
- De FB750 kan ook aan de onderkant van de vloer onder de opening worden gemonteerd met mechanische bevestigingen.
- Zorg ervoor dat alle openingen rond doorvoeren worden opgevuld voordat FR230 wordt gegoten. Dit kan met FF197 Brandwerend Schuim of FR230 in een 3:1 mengverhouding.
- Meng FR230 tot de vereiste verhouding (zie de technische tabel voor mengverhoudingen gieten/troffelen).
- Zorg ervoor dat er geen verontreinigd water en schoon gereedschap wordt gebruikt (elektrisch mixen wordt aanbevolen).
- Meng voldoende FR230 om een vulgraad van 40 tot 50% te bereiken (40 tot 50 mm). Wacht 60 minuten en vul dan bij tot het gewenste niveau (100 mm).
- Afwerken met een troffel en een lichte waterspray.
- Als er een waterdichtingsmiddel moet worden aangebracht, moet FR230 volledig zijn uitgehard (30 dagen) voordat het wordt aangebracht.
- FB750 hoeft niet verwijderd te worden (geteste oplossing in vloeren). Andere soorten ondersteuning moeten wel verwijderd worden.

VLOERINSTALLATIE GROTER DAN 1,21 M² (OF EEN OVERSPANNING BREDER DAN 300 MM X ONEINDIGE LENGTE)

- Zaag gegalvaniseerde hoeken van 50 x 50 x 2 mm gebaseerd op de omtrek van de opening.
 - Bevestig aan de omringende ondergrond, 150 mm diep vanaf bovenzijde vloer, met geschikte onbrandbare bevestigingen, met een minimum verankering van 50 mm op een afstand van 300 mm of minimaal 2 bevestigingen per gezaagd stuk.
 - Zaag 50 x 50 x 2 mm gegalvaniseerde hoeken en bevestig deze ruggelings tegen elkaar met geschikte metalen bevestigingsmiddelen. (ruggelings hoeken moeten aan elkaar worden bevestigd, maar niet aan de omringende hoek).
- opening tot 0,3 of 1,21 m² - geen ruggelings bevestigde hoeken benodigd
opening groter dan 0,3 of 1,21 - 1,3m² - 600 mm afstand van elkaar

FR230

Intucompound Fire Mortar

opening 1,3 m tot 2,0 m - 400 mm afstand van elkaar

- Meet, net als bij kleinere openingen, alle doorvoer locaties binnen het raamwerk en breng de maten over op de FB750 Brandwerende Steenwolplaat.
- Snijdt FB750 Brandwerende Steenwolplaten op maat en bevestig deze strak in het raamwerk. de afstand van de steenwolplaat tot de bovenkant van de betonnen vloer is nu 100 mm.
- Zorg ervoor dat alle openingen rond doorvoeren worden opgevuld voordat FR230 wordt gegoten. Dit kan met FF197 Brandwerend Schuim of FR230 in een 3:1 mengverhouding.
- Meng FR230 tot de vereiste verhouding (zie de technische tabel voor mengverhoudingen gieten/troffelen).
- Zorg ervoor dat er geen verontreinigd water en schoon gereedschap wordt gebruikt (elektrisch mixen wordt aanbevolen).
- Meng voldoende FR230 om een vulgraad van 40 tot 50% te bereiken (40 tot 50 mm). Wacht 60 minuten en vul dan bij tot het gewenste niveau (100 mm).
- Afwerken met een troffel en een lichte waterspray.
- Als er een waterdichtingsmiddel moet worden aangebracht, moet FR230 volledig zijn uitgehard (30 dagen) voordat het wordt aangebracht.

WANDINSTALLATIE TOT 1,21 M²

- Houdt rekening met eventuele doorbuiging van het plafond, aangezien een dilatatievoeg nodig is aan de bovenzijde van de afdichting als er duidelijk beweging is.
- Meet de afmetingen van de opening en de doorvoeren.
- Breng de maten over op de FB750 Brandwerende Steenwolplaat.
- Plaats de FB750 Brandwerende Steenwolplaat rond de doorvoer en tussen de ondergrond in de opening of aan één kant van de wand, de opening is aan deze kant van de wand volledig dicht. Herhaal dit aan de andere kant van de wand in stappen van 100 tot 200 mm (zorg dat er minimaal 100 mm ruimte tussen de FB750 Brandwerende Steenwolplaten aan beide zijden van de wand aanwezig is)
- Zorg ervoor dat alle gaten in de bekisting of openingen rond leidingen worden opgevuld voordat FR230 wordt gegoten. Dit kan met FF197 Brandwerend Schuim of FR230 in een 3:1 mengverhouding.
- Meng FR230 tot de vereiste verhouding (zie de technische tabel voor mengverhoudingen gieten/troffelen).
- Zorg ervoor dat er geen verontreinigd water en schoon gereedschap wordt gebruikt (elektrisch mixen wordt aanbevolen).
- Meng voldoende FR230 en giet om de vereiste vulhoogte tussen de FB750 Brandwerende Steenwolplaten te verkrijgen.
- Plaats steeds een extra FB750 Brandwerende Steenwolplaat van 100 tot 200 mm tot de volledige opening gevuld is.
- Voor het laatste gedeelte dat gevuld moet worden, kan het nodig zijn om het mengsel met een troffel aan te brengen.
- Werk af met een troffel en een verse mix als het uiterlijk dit vereist.
- Wacht 120 minuten voordat je de bekisting verwijdert.
- Als er een waterdichtingsmiddel moet worden aangebracht, moet FR230 volledig zijn uitgehard (30 dagen) voordat het wordt aangebracht.

Gereedschap reinigen

Verwijder onmiddellijk alle overtollige mortel voor uitharding. Reinig gereedschap in warm water. Uitgeharde mortel kan alleen mechanisch worden verwijderd.

FR230

Intucompound Fire Mortar

Let op

- Massieve vloeren moeten een minimale dikte hebben van 150 mm (wanden 100 mm) en bestaan uit cellenbeton of beton met een minimale dichtheid van 650 kg/m³.
- De draagconstructie moet geclassificeerd zijn volgens EN 13501-2 voor de vereiste brandwerendheid en geschikt zijn voor de belasting van FR230.
- FR230 mag worden gebruikt om openingen in het scheidingselement tot 1100 mm x 1100 mm in een vloer of wand af te dichten (zonder aanvullende versterkingsvereisten).
- FR230 mag gebruikt worden om openingen groter dan 1,21m² af te dichten met extra wapening.
- FR230 kan worden geverfd met elke gewenste kleur betonverf.
- Als de vloerplaat minder dan 150 mm dik is, moet FB750 Brandwerende Steenwolplaat aan de onderkant worden bevestigd met geschikte ankers (alternatieve producten mogen worden gebruikt voor bekisting, maar als de gekozen bekisting brandbaar is, moet deze na 50 uur worden verwijderd).
- FR230 mag nooit over een bewegingsvoeg worden gegoten of worden ondersteund door een niet-dragend element.
- Probeer de verwerkingstijd niet te verlengen door extra water toe te voegen.
- Meng altijd in schone emmers. Het gebruik van vuile emmers met mortelresten van eerdere mengsels kan de verwerkingstijd verkorten of voorkomen dat het product een correcte chemische uitharding en hechting bereikt.

Garantie

Tremco CPG Netherlands B.V. en Tremco CPG Belgium NV heeft een team van ervaren technische verkoopvertegenwoordigers en bouwkundig adviseurs die u helpen bij de selectie en specificatie van producten. Voor meer gedetailleerde informatie, service en advies kunt u contact opnemen met de customer service.

Nederland: +31 183 568 019 of info-nl@tremcocpg.com

België: +32 36 64 63 84 of info-be@tremcocpg.com

Gezondheid en veiligheidsmaatregelen

Veiligheidsinformatieblad moet voor gebruik worden gelezen en begrepen.

Technische ondersteuning

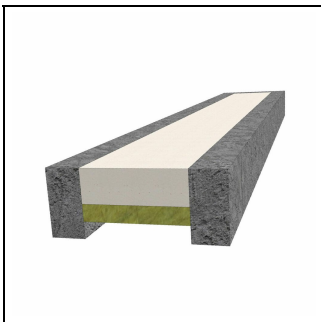
De producten van Tremco CPG worden vervaardigd volgens strenge kwaliteitsnormen. Er kan geen aansprakelijkheid worden aanvaard voor de informatie in deze folder, hoewel deze te goeder trouw is gepubliceerd en als correct wordt beschouwd. Tremco CPG behoudt zich het recht voor om productspecificaties zonder voorafgaande kennisgeving te wijzigen, in lijn met het bedrijfsbeleid van voortdurende ontwikkeling en verbetering.

Technisch productblad

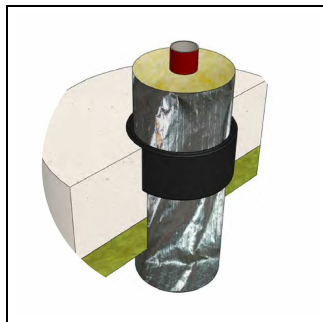
FR230

Intucompound Fire Mortar

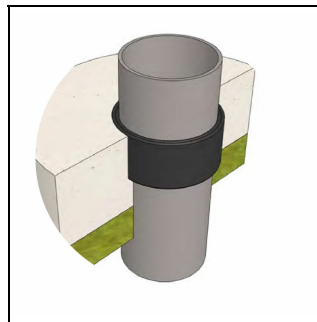
Toepassingsafbeeldingen



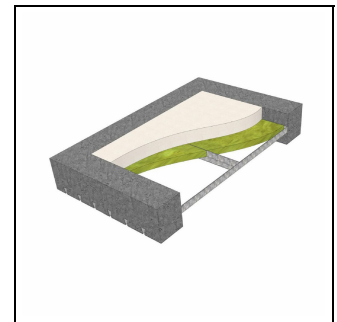
1.



2.



3.



4.

Certificering

**UK
CA**